

КІЄВСЬКИЙ КОММЕРЧЕСЬКИЙ
ИНСТИТУТЪ. 1913 г.

Печатано по постановленію Правленія
Кіевскаго Коммерческаго Института
_____ 1913 г. _____

Державна Публічна
БІБЛІОТЕКА УРСР
№. 212224



Исторія и современное состояніе Кіевскаго Коммерческаго Института.

Идея учрежденія высшаго учебнаго заведенія коммерческихъ и экономическихъ наукъ въ г. Кіевѣ возникла еще въ 1903 году. Профессоръ Университета Св. Владимира М. В. Довнаръ-Запольскій обратился къ попечительному совѣту Кіевскаго I-го коммерческаго училища съ предложеніемъ объ учрежденіи при училищѣ высшихъ коммерческихъ курсовъ.

Не встрѣтивъ поддержки, М. В. Довнаръ-Запольскій сталъ хлопотать о разрѣшеніи учредить въ Кіевѣ Высшіе Коммерческіе Курсы. Разрѣшеніе послѣдовало и Курсы были открыты, въ 1906 году.

12 мая 1908 года Высшіе Коммерческіе Курсы были переименованы въ Коммерческій Институтъ. На основаніи устава во главѣ Института стоялъ Совѣтъ, Учебный комитетъ, Правленіе и Директоръ.

7-го декабря 1912-го года Господиномъ Министромъ Торговли и Промышленности присланъ къ исполненію уставъ Кіевскаго Коммерческаго Института согласно закону одобренному Государственнымъ Совѣтомъ, Государственною Думою и Высочайше Утвержденному объ установленіи положенія и штата Кіевскаго Коммерческаго Института. Нынѣ Институтъ управляется Попечительнымъ Совѣтомъ, учебную часть вѣдаетъ Учебный Комитетъ. Директоръ Института и Правленіе являются исполнительными органами.

Кіевскій Коммерческій Институтъ принадлежитъ къ разряду высшихъ учебныхъ заведеній и имѣетъ цѣлю сообщать учащимся познанія по предметамъ высшихъ коммерческихъ и экономическихъ наукъ, готовить ихъ къ практической дѣятельности въ торго-

во-промышленныхъ учрежденіяхъ, къ финансово-технической, государственной и общественной службѣ, а равно и къ преподаванію спеціальныхъ предметовъ въ коммерческихъ учебныхъ заведеніяхъ. Соотвѣтственно этимъ задачамъ предметы преподаванія въ Институтѣ распределяются между двумя отдѣленіями: экономическимъ и коммерческо-техническимъ. Сверхъ того, для болѣе детального изученія нѣкоторыхъ отраслей знанія учреждены спеціальныя подѣлы:

Желѣзнодорожный подѣлъ предназначенъ для лицъ, желающихъ посвятить себя служебной дѣятельности на желѣзныхъ дорогахъ (въ правленіяхъ и управленіяхъ, въ службахъ движенія, коммерческой, матеріальной, сборовъ, въ главной бухгалтеріи).

Страховой подѣлъ предназначенъ для лицъ, желающихъ специализироваться въ области государственнаго, общественнаго и частнаго страхованія.

Банковый подѣлъ предназначенъ для лицъ, желающихъ посвятить себя банковому дѣлу въ правительственныхъ, об-

щественныхъ и частныхъ кредитныхъ установленіяхъ.

Педагогическій подѣлъ предназначенъ для лицъ, желающихъ посвятить себя педагогической дѣятельности, въ качествѣ преподавателей въ коммерческихъ средне-учебныхъ заведеніяхъ.

Земско-городской подѣлъ предназначенъ для лицъ, желающихъ посвятить себя практической дѣятельности въ земскихъ и городскихъ учрежденіяхъ.

Въ Институтѣ преподаются слѣдующіе науки:

Экономическія: экономическая географія, сельскохозяйственная экономія, экономическая исторія Россіи, экономическая политика, политическая экономія, статистика, земское и городское хозяйство, исторія хозяйственнаго быта Западной Европы, экономическая географія Юго-Западнаго края, финансовое право, мѣстные финансы.

Юридическія: исторія русскаго государственнаго права, русское государственное право, гражданское право и процессъ, торго-

вое право, уголовное право, международное право, административное право, спеціальний курсъ международного права, общее учение о государствѣ, энциклопедія права.

Исторія, философія и педагогика: всеобщая исторія, новая русская исторія, введение въ философію, педагогика.

Физико - математическія: высшая математика, страховая математика, физика, неорганическая и органическая химія, аналитическая химія.

Технологическія и товаровѣдѣніе: химическая технологія, товаровѣдѣніе волокнистыхъ веществъ, описательное товаровѣдѣніе, сельскохозяйственное товаровѣдѣніе, практическая геологія, горнозаводское дѣло, машиновѣдѣніе, электротехника.

Науки коммерческія: коммерческая ариѳметика, финансовыя вычисленія, политическая ариѳметика, общее счетовѣдѣніе, банковое, фабричное и сельско-хозяйственное счетовѣдѣніе, техника банковаго дѣла, водное транспортное дѣло, коммерческая корреспонденція на русскомъ и иностранныхъ языкахъ:

Науки прикладныя: цѣлый рядъ спеціальныхъ курсовъ по желѣзнодорожному хозяйству.

Новые языки: нѣмецкій, французскій, англійскій, итальянскій; восточные языки: японскій, китайскій, персидскій и турецкій.

Кромѣ того, на подготовкѣ преподаются спеціальныя курсы для слушателей подготовкѣ.

Большинство предметовъ сопровождается практическими занятіями.

Наконецъ, для желающихъ ознакомиться съ тѣмъ или инымъ спеціальнымъ предметомъ, періодически, читаются временныя курсы, таковы, напр., экономическое значеніе холодильнаго дѣла, мелкій кредитъ, потребительная кооперація и пр.

Въ первый годъ своего существованія Кіевскій Коммерческій Институтъ помѣщался въ наемномъ зданіи; въ настоящее время онъ имѣетъ собственную усадьбу, выходящую фасадомъ на три улицы: Бибиковскій Бульваръ,

Несторовскую и Пироговскую и занимающую площадь въ 888,5 кв. саж. На этой площади расположены: главный корпусъ, въ которомъ размѣщены учебно-вспомогательныя учрежденія, нѣкоторыя аудиторіи и канцелярія; аудиторный и лабораторный корпуса и жилое зданіе.

Всѣ аудиторіи, числомъ 16, занимаютъ площадь въ 344,78 кв. саж.; лабораторіи — 135,59 кв. саж.; учебно-вспомогательныя учрежденія—171,38 кв. саж.; длина корридоровъ равна 134,17 погон. саж.; длина лѣстницъ—112 погон. саж.

Въ частности для чтенія лекцій имѣется нѣсколько большихъ аудиторій, таковы: 7-ая аудиторія, площадью въ 35,20 кв. саж. и рассчитанная на 350 слушателей; 10-я аудиторія, площадью въ 45,90 кв. саж., рассчитанная на 450 слушателей. Кромѣ того въ распоряженіи профессоровъ имѣются двѣ спеціальныя аудиторіи—химическая и физическая, дающія возможность пользоваться проэкціоннымъ фонаремъ. Наконецъ, имѣется рядъ небольшихъ аудиторій для спеціальныхъ предметовъ.

Составъ слушателей.

Въ 1906 году—въ первый годъ существованія Высшихъ коммерческихъ курсовъ — числилось 239 слушателей; съ тѣхъ поръ количество слушателей съ каждымъ годомъ все увеличивалось: *)

Въ 1906 году было слушателей	239
„ 1907 „ „ „	344
„ 1908 „ „ „	530
„ 1909 „ „ „	606
„ 1910 „ „ „	1037
„ 1911 „ „ „	2100
„ 1912 „ „ „	2928
„ 1913 (на 15-ое сентября) . .	3942

По семестрамъ и по полу слушатели распределяются слѣдующимъ образомъ (по даннымъ, относящимся къ 15 сент. 1912 г.):

Семестръ.	Мужчины.	Женщины.
1	846	82
2	115	17

*) Данныя относятся къ концу отчетныхъ годовъ съ учетомъ убыли студентовъ.

Семестръ.	Мужчины.	Женщины.
3	718	65
4	145	17
5	734	67
6	146	9
7	599	53
8	338	82
Всего	3551	391

Такимъ образомъ, женщины составляютъ 10% общаго числа учащихся.

По званію слушатели распредѣляются слѣдующимъ образомъ:

Дворянъ	179	Чиновниковъ . . .	172
Поч. гражданъ . . .	126	Военныхъ	101
Мѣщанъ	1710	Купеческ.	407
Крестьянъ	325	Иностран.	31
Духовенства.	690	Прочіе	93

Что касается состава слушателей по образовательному цензу, то объ этомъ говоритъ нижеслѣдующая таблица:

Университеты	4
Армяно-григ. академіи	12
Гимназіи мужск.	359
Реальныя училища	643
Коммерческія училища	972
Православн. духовн. семинар. . .	1112
Армяно-григ. семинаріи	34
Художествен. училища	108
Средн. механ.-технич. училища . .	37
Средн. сел.-хоз. училища	38
Учительск. институты	59
Землемѣрныя училища	17
Мануфактурно-промышлен.	1
Кадетскіе корпуса	29
Пажескій корпусъ	8
Училище торгов. мореплаван. . . .	3
Еврейск. учительск. институтъ . .	13
Женскія гимназіи	328
Женскія коммерческ. училища. . .	29
Епархіальн. училища	25
Земскія 7 клас. женск. учил. . . .	1
Женскія реальныя училища	1

Научная и учебная дѣятельность Института.

Съ 1908 года Институтомъ издается научный журналъ «Извѣстія Кіевскаго Коммерческаго Института», въ которомъ печатаются научные труды профессоровъ и лучшія работы студентовъ. До настоящаго времени вышло всего 17 выпусковъ «Извѣстій» (см. прилож. 2).

Научная дѣятельность выразилась еще въ организациі при Институтѣ научныхъ обществъ, каковы: Общество экономистовъ и Общество любителей соціальныхъ знаній (см. приложение 1).

Экскурсіи, организуемая Учебнымъ Комитетомъ Кіевскаго Коммерческаго Института.

Сознаніе высокаго значенія высшаго коммерческаго образованія и той отвѣтственности, какую несетъ Кіевскій Коммерческій Институтъ передъ государствомъ и обществомъ, по-

буждаетъ его принимать всѣ мѣры, могущія дать государству по возможности основательно подготовленныхъ работниковъ; поэтому Институтъ, не ограничиваясь теоретической подготовкой учащихся и экскурсіями ихъ внутри Россіи, для практическаго ознакомленія съ разными видами предпріятій и промышленностью, рѣшилъ ежегодно посылать на средства Института 15—20 студентовъ за границу, въ цѣляхъ изученія ими различныхъ отраслей торговли, консульскаго, страхового дѣла и т. п.

Въ теченіе 1910-11, 11-12 учебныхъ годовъ было командировано за счетъ Института 32 слушателя въ различные центры Германіи, Англіи, Швеціи, Швейцаріи, Франціи, Австріи, Бельгіи, Турціи, Сиріи, Персіи, Болгаріи, Румыніи, Японіи, и Америки.

Результатомъ этихъ командировокъ явился рядъ работъ слушателей; работы эти чита-

лись въ семинаріяхъ Института, а лучшія печатались въ Извѣстіяхъ Института. Таковы работы М. Г. Новинскаго: «Оцѣнка земель въ Южно - Германскихъ государствахъ», С. М. Драгоманова: «Муниципальныя предпріятія въ Швейцаріи», П. Шейнова: «Торговый обмѣнъ между Россіей и Турціей», Ж. Кассиса: «Положеніе русской торговли и состояніе шелководства въ Сиріи», С. Новаковскаго: «Сельское хозяйство современной Японіи», Баскина: «Участіе Россіи въ торговлѣ Гамбурга».

Изъ студентовъ командированныхъ за границу въ 1911-12 учебномъ году уже читали доклады въ семинаріяхъ Института: С. С. Остапенко: «Учрежденія, способствующія развитію импортной и экспортной торговли», В. Ландо: «Организація сахарной торговли въ Германіи», въ ближайшемъ предстоитъ докладъ въ семинаріи студента А. Каштанова на тему: «Организація счетоводства на желѣзныхъ дорогахъ Франціи».

Кромѣ командировокъ за границу ежегодно организуются Институтомъ научныя

групповыя экскурсіи студентовъ подъ руководствомъ преподавателей въ различные промышленные и торговые центры Россіи:

Въ 1909 г.	была организована	1	экскурсія
„ 1910	„ „ „	18	„
„ 1911	„ „ „	15	„
„ 1912	„ „ „	16	„

Кромѣ гор. Кіева гдѣ были осмотрѣны самыя крупныя заводы и фабрики слѣдуетъ указать на такіе крупныя промышленныя районы каковы: Приднѣпровскій, Волжскій, города: Варшава, Лодзь, Николаевъ, Херсонъ, Одесса, Рига, Екатеринославъ, Петербургъ, и проч.

Участіе въ съѣздахъ.

Кромѣ того, Институтъ принималъ и принимаетъ участіе въ различныхъ съѣздахъ, командируя своихъ преподавателей въ качествѣ представителей и студентовъ Института для учебной цѣли. Въ декабрѣ 1910 г. былъ командированъ на съѣздъ по льняному дѣлу въ Москвѣ, ассистентъ Ф. Ф. Бобровъ. Въ ноябрѣ 1911 г. Совѣтъ

Института командировалъ на второй всероссійскій съѣздъ дѣятелей по практической геологій преподавателя Института І. Р. Кобецакаго.

Въ томъ же году были командированы лаборантъ М. М. Григорьевъ и ассистентъ А. В. Радзимовскій на Мендѣлеевскій съѣздъ, преподаватель Института Р. Р. Якобовскій—на всероссійскій съѣздъ бухгалтеровъ въ Москвѣ; консерваторъ Музея А. Н. Куприць на 1-й, Южно-русскій торгово-промышленный съѣздъ въ Одессѣ. Въ томъ же году Совѣтъ Института командировалъ почетныхъ членовъ Института, Графа А. А. Бобринскаго и В. И. Ковалевскаго и дѣйствительн. членовъ Совѣта М. В. Довнаръ-Запольскаго и Н. В. Делоне на торжественное засѣданіе Императорской Академіи Наукъ по поводу 200-лѣтняго юбилея М. В. Ломоносова.

Въ теченіе 1912 года Институтъ командировалъ преподавателей Р. А. Берзина и А. Л. Турнѣ на Московскій съѣздъ преподавателей новыхъ языковъ, а проф. И. В. Егорова на торжественное празднованіе 50-лѣтн. юбилея Рижскаго Политехническаго Института.

Въ 1913 году на Харьковскій съѣздъ по пересмотру Русско-Германскаго торговаго договора были командированы профес. А. Н. Яснопольскій и студенты Института С. И. Гольдельманъ и С. С. Остапенко.

Командировки на выставки.

Для пополненія Музея Товаровѣдѣнія коллекціями по разнымъ отраслямъ промышленности были командированы преподаватель Института А. И. Ярошевичъ на Уманскую сельскохозяйственную и кустарную выставку, консерваторъ Музея А. Н. Куприць—на Одесскую, Екатеринославскую, Уманскую, Винницкую и международную выставку въ Туринѣ; помощникъ консерватора П. Е. Вольсовъ—на промышленную выставку въ Позенѣ, студентъ Бейлинъ—на Екатеринославскую выставку.

Результатомъ этихъ командировокъ было обогащеніе Музея цѣнными матеріалами русской и иностранной промышленности.

Практическій стажъ учащихся.

Теоретическія науки могутъ быть дополняемы практическимъ стажемъ. Сообразно

требованіямъ будущей практической дѣятельности, къ которой готовить подьотдѣленіе, практической стажъ можетъ быть отбываемъ или до окончанія прохожденія курса подьотдѣленія или послѣ. Съ этой цѣлью слушатели на время вакацій снабжаются рекомендательными письмами въ соотвѣтствующія учрежденія. На основаніи отзывовъ учреждений, въ которыхъ слушатели работали имъ выдаются удостовѣренія объ успѣшномъ прохожденіи практическихъ занятій на службѣ.

Въ 1912 году были выданы рекомендаціи 17 слушателямъ для прохожденія практическаго стажа въ Кіевской, Курской, Смоленской, Костромской, Подольской и Бессарабской земскихъ управахъ и въ Благовѣщенской городской Управѣ. 7 слушателямъ были выданы удостовѣренія для лѣтнихъ занятій въ качествѣ практикантовъ въ слѣдующихъ банкахъ: Черкасское отдѣл. Торгово-промышлен. банка. Кіевское отдѣлен. Волжско-Камскаго, Кременчугское отдѣлен. Соединеннаго банка, Международнаго, Русскаго для внѣшней торговли банка, Кіевскаго отдѣлен. Московскаго

купческаго банка и Кіевской конторѣ Государственнаго банка. Наконецъ 18 слушателямъ выданы удостовѣренія для практическихъ занятій въ 8 Управленіяхъ желѣзныхъ дорогъ.

Въ 1913 году двадцати шести желѣзнымъ дорогамъ посланы просьбы о приѣмѣ на лѣтніе мѣсяцы слушателей Института въ качествѣ практикантовъ.

Двумъ слушателямъ выданы удостовѣренія для представленія въ управленія Владикавказской и Рязанско-Уральской желѣзн. дор.

Тридцати двумъ банкамъ (всѣмъ кіевскимъ и отдѣленіямъ тѣхъ же банковъ въ торговыхъ городахъ Юго-Западн. края) посланы предложенія о приѣмѣ слушателей на лѣтніе мѣсяцы въ качествѣ практикантовъ.

Такія же предложенія посланы 35 Губернскимъ Земскимъ Управамъ и 61 уѣздн. земск. управамъ губерній: Бессарабской, Воронежской, Екатеринославской, Курской, Полтавской, Таврической, Херсонской и Черниговской.

Посланы 34 рекомендаціи о 17 слушателяхъ Института въ Губернскія Земскія Управы: Харьковскую, Смоленскую, Тверскую, Полтав-

скую, Тульскую, Черниговскую и Владимирскую, въ уѣздную Ровенскую (Волинск. губ.) земскую управу.

Это дѣло только развивается: трудно наладить сразу дѣло такой большой важности. Уже въ 1912-13 учебномъ году выдано гораздо больше удостовѣреній чѣмъ за предшествующіе годы, завязаны сношенія съ большимъ

кругомъ кредитныхъ установленій, городскихъ и земскихъ учреждений, желѣзныхъ дорогъ.

Институтъ придаетъ практическимъ занятіямъ серьезное значеніе; благодаря послѣднимъ ему удастся создать большой кадръ теоретически и практически подготовленныхъ дѣятелей.

Учебно-вспомогательныя учрежденія при Кіевскомъ Коммерческомъ Институтѣ.

Институтъ даетъ возможность своимъ слушателямъ заниматься научной работой. По цѣлому ряду кафедръ организованы кабинеты; въ распоряженіи слушателей имѣются всѣ необходимые матеріалы, литература, аппараты; всѣ работы производятся подъ руководствомъ ассистентовъ.

Музей товаровѣдѣнія.

Пять лѣтъ тому назадъ при Кіевскихъ Высшихъ Коммерческихъ Курсахъ, нынѣ Коммерческомъ Институтѣ, положено было начало Музею Товаровѣдѣнія, который имѣетъ своей цѣлью, съ одной стороны, быть учебно-вспомогательнымъ учрежденіемъ Института, съ другой, дать возможность всѣмъ интересующимся ближайше и наглядно знако-

миться съ современнымъ состояніемъ торговли, промышленности и сельскаго хозяйства Россіи, особенно Юго-Западнаго края, и отчасти другихъ государствъ.

Это первая попытка организовать въ Россіи Музей Товаровѣдѣнія, тогда какъ за границей подобныя Музеи представляютъ собою обычное явленіе. Несмотря на то, что многіе изъ нихъ праздновали уже свой 25-ти лѣтній юбилей, Музей Товаровѣдѣнія при Кіевскомъ Коммерческомъ Институтѣ, имѣя за собой всего лишь 4 года существованія, по своимъ размѣрамъ не уступаетъ аналогичнымъ Музеямъ за границей, каковы Товарный Музей при Handels-Akademie въ Вѣнѣ съ 6000 N. N. и Музей товарныхъ образцовъ въ Парижѣ при Коммерческой Академіи, гдѣ имѣется всего нѣсколько сотъ образцовъ.

Музей Коммерческаго Института вмѣстѣ съ кабинетами въ настоящее время занимаетъ 17 комнатъ съ общимъ количествомъ болѣе 20.000 предметовъ.

Музей состоитъ изъ слѣдующихъ отдѣловъ: 1) топливо, 2) строительные товары, 3)

освѣтительные и смазочные товары, 4) мануфактурные, валеные товары и волокнистыя вещества, 5) бумага и бумажные товары, 6) Кожевенный, волосянной и пушной товары, 7) стеклянные и керамическіе товары, 8) металлическіе товары, 9) дерево и его утилизація, 10) москательные и химическіе товары, 11) земледобрительные туки, 12) пищевые продукты, 13) вкусовыя и наркотическія вещества, 14) колоніальныя товары, 15) упаковочный матеріаль и 16) кустарныя издѣлія.

Кромѣ перечисленныхъ выше отдѣловъ, при Музеѣ состоитъ еще рядъ учреждений, а именно: желѣзнодорожный, горно-заводскій, геологическій и горный кабинеты, кабинетъ торговлевѣдѣнія и городского и земскаго дѣла. Кромѣ того при Музеѣ организуется справочное бюро по вопросамъ экономическимъ и торговаго характера, библіотека и читальня и, наконецъ, товароиспытательная лабораторія для изслѣдованія всевозможныхъ продуктовъ потребленія. Помимо практическихъ занятій студентовъ въ лабораторіи

принимаются для изслѣдованія продукты и отъ постороннихъ лицъ за плату по таксѣ, утвержденной Совѣтомъ Института. Въ настоящее время въ различныхъ лабораторіяхъ Института могутъ быть производимы анализы почти всѣхъ родовъ товаровъ, а специальная лабораторія для изслѣдованія хлѣбныхъ продуктовъ уже закончена оборудованіемъ и начала функционировать.

Далѣе, Музей, находясь въ центрѣ богатаго и разнообразнаго по своей промышленности Юго-Западнаго края, организуетъ специальный отдѣлъ Юго-Западной промышленности.

Затѣмъ, завязанныя сношенія съ Востокомъ и Западомъ даютъ возможность основать отдѣлъ иностранной промышленности. Организациія этого отдѣла вызвана весьма настоятельной необходимостью, въ цѣляхъ развитія экспорта русскихъ товаровъ, изучить бытъ и вкусы народовъ, съ которыми Россія связана торговыми сношеніями. Въ этомъ отношеніи неоцѣнимую услугу окажутъ образцы всевозможныхъ товаровъ различныхъ государствъ, какъ національнаго происхожде-

нія, такъ и ввозимые другими странами. Подобные образцы, собранные уже въ большомъ количествѣ, дадутъ возможность приноровиться къ требованіямъ иностраннаго рынка и будутъ содѣйствовать успѣху экспорта.

Желая дать возможность всѣмъ интересующимся свободно знакомиться съ матеріалами Музея, Институтъ открылъ его съ осени 1911 года для бесплатнаго посѣщенія публики и число посѣщеній за это время оказалось свыше 1400, каковое количество, принимая во вниманіе небольшой промежутокъ времени протекшій со дня открытія и малую еще извѣстность Музея, показываетъ, что публика интересуется Музеемъ и его задачами. Кромѣ единичныхъ посѣтителей, Музей принялъ у себя цѣлый рядъ экскурсій учащихся низшихъ, среднихъ и высшихъ учебныхъ заведеній, народныхъ учителей, членовъ кооперативныхъ товариществъ, сельско-хозяйственныхъ Обществъ и проч., не только изъ Юго-Западнаго края, но и другихъ губерній. Особенно многолюдны были экскурсіи лѣтомъ прошедшаго года, когда Музей посѣщали отдѣльными группами народные учителя и учительницы, събрав-

шіеся со всѣхъ концовъ Россіи на Кіевскіе Курсы, въ количествѣ около 900 человекъ. При групповыхъ посѣщеніяхъ, а также по возможности и единичныхъ, администраціей Музея даются подробныя объясненія о различныхъ продуктахъ, при чемъ демонстрируются коллекціи Музея: сырыя матеріалы, полуфабрикаты, готовые продукты и орудія производства. Музей ежегодно печатаетъ отчеты о своей дѣятельности, въ которыхъ помимо официальныхъ свѣдѣній о поступившихъ коллекціяхъ, жертвователяхъ и вообще о ходѣ развитія Музея помѣщаются также отчеты о командировкахъ и отдѣльныя статьи, посвященныя обзору различныхъ отраслей промышленности.

Геологическій и горнозаводской кабинетъ.

Съ введеніемъ преподаванія горно-заводского дѣла и тѣхъ вспомогательныхъ дисциплинъ технической минералогіи и практической геологіи, на которыхъ основана раціо-

нальная постановка преподаванія, возникъ и геологическій кабинетъ Института, какъ необходимое учебно-вспомогательное учрежденіе. Основаніе было положено проф. П. Р. Кобецкимъ, пожертвовавшимъ 200 образцовъ рудъ, минераловъ и горныхъ породъ главнымъ образомъ изъ различныхъ мѣсторожденій Россіи. (Урала, Юго-Западнаго края, Царства Польскаго, Кривого Рога и др.), въ дальнѣйшемъ кабинетъ развивался пополняясь различными образцами приобретаемыми и получаемыми въ даръ во время научныхъ экскурсій проф. П. Р. Кобецаго за границей въ Чехіи и Саксоніи (г. Пшибрамъ, Фрейбергъ, Карлсбадъ, Прага, Бороунъ, Іоachimсталъ и др.). Въ настоящее время геологическій кабинетъ состоитъ изъ слѣдующихъ отдѣловъ: 1) Горнозаводской отдѣлъ съ подотдѣлами: 1) Рудныя мѣсторожденія: Кавказъ, Пшибрамъ, Ураль, Фрейбергъ, Кривой Рогъ; минеральныя залежи: соль, гипсъ, известняки, мраморы и т. п. 2) ископаемые горючіе матеріалы всѣхъ торговые сорта углей Донецкаго бассейна, а также класифицированныя по системѣ Грюнера, бри-

кеты, нѣкоторые домбровскіе угли. 3) Металлы: коллекціи чугуновъ, стали и желѣза, сортаменты стали и желѣза, выплавка мѣди, свинца, серебра и всѣхъ промежуточныхъ продуктовъ плавки. 4) Геологическія и горнопромышленныя карты, планы, чертежи заводскихъ печей, рудничныхъ и промысловыхъ устройствъ, фотографій всѣхъ этихъ сооружений этотъ отдѣлъ содержитъ до 1500 образцовъ.

2-й отдѣлъ. Техническая минералогія состоитъ изъ подотдѣловъ: 1) кристаллографіи, 2) минералогіи и 3) петрографіи. Во второмъ подотдѣлѣ обращено особое вниманіе на рудные минералы; имѣются коллекціи минераловъ изъ всѣхъ мѣсторожденій всей земли: Урала, Алтая, Кавказа, Крыма, Финляндіи, Саксоніи, Чехіи, Италіи, Сициліи, Англии, Африки, Америки, Сѣв., Южн. Всѣ эти коллекціи группируются на а) основную, б) лекціонную, в) экзаменаціонную и г) для практическихъ занятій студентовъ. Этотъ отдѣлъ содержитъ до 2200 образцовъ.

3-й отдѣлъ. Практической геологіи: здѣсь имѣются стратиграфическія коллекціи иско-

паемыхъ растеній и животныхъ. Коллекція палеофитологическая главнымъ образомъ каменноугольной системы; отдѣльные образцы ископаемыхъ животныхъ изъ различныхъ мѣстъ (Юго-Западный край, берега Волги, окрестности Петербурга, окрестности Кіева и Кіевская губернія). Всего отдѣлъ содержитъ до 800 образцовъ. Ко всѣмъ 3-мъ отдѣламъ имѣются діапозитивы для демонстраціи на лекціяхъ, приборы модели кристалловъ—всего до 1000 образцовъ. Кромѣ того для практическихъ занятій по изученію горныхъ породъ 4 микроскопа (одинъ пока не полученъ, выписанъ изъ Берлина). Въ настоящее время геологическій кабинетъ со всѣми отдѣлами содержитъ до 5500 образцовъ и является въ настоящее время настолько широко оборудованнымъ, что можно вести практическія занятія студентовъ по технической минералогіи, практической геологіи и горнозаводскому дѣлу; съ будущаго учебнаго года предполагается введеніе практическихъ занятій и по металлографіи.

Желѣзнодорожный кабинетъ.

Желѣзнодорожный кабинетъ при Кіевскомъ Коммерческомъ Институтѣ возникъ въ 1910 году.

Назначеніе кабинета—служить прежде всего учебнымъ цѣлямъ; этимъ объясняется и подборъ предметовъ, какъ находящихся въ настоящее время въ кабинетѣ, такъ и предложенныхъ къ пріобрѣтенію въ ближайшемъ будущемъ. Такъ, въ жел.-дор. кабинетѣ собраны и собираются матеріалы, инструменты, приборы, аппараты, съ которыми приходится имѣть дѣло при эксплуатаціи желѣзныхъ дорогъ, различные документы, инструкціи, графики, таблицы, примѣняющіеся въ жел.-дор. дѣлѣ. Имѣются также коллекціи діапозитивовъ, служація для демонстраціи ихъ на лекціяхъ при чтеніи курсовъ; на желѣзно-дорожномъ подѣленіи есть небольшая справочная бібліотека, въ которой собраны главнѣйшія пособія, необходимыя при практическихъ занятіяхъ слушателей подѣленія.

Въ жел.-дор. кабинетѣ всѣ слушатели подѣла обучаются телеграфированію и обращенію съ блокъ-аппаратами и электрожезловыми аппаратами. Въ этомъ же кабинетѣ ведутся практическія занятія по службѣ движенія и тарифамъ.

Кабинетъ Торговлевѣдѣнія.

Кабинетъ Торговлевѣдѣнія возникъ въ 1910 году, при чемъ началомъ его послужило небольшое количество справочныхъ книгъ и прейсъ-курантовъ, переданныхъ въ бібліотеку Кабинета изъ Музея Товаровѣдѣнія.

Въ дальнѣйшемъ развитіе Кабинета зависѣло отъ тѣхъ средствъ, которыя ежегодно ассигновывались Правленіемъ Института.

Цѣль учрежденія Кабинета Торговлевѣдѣнія—сосредоточеніе предметовъ и книгъ, служащихъ для изученія торговаго дѣла, какъ нѣкотораго комплекта практическихъ свѣдѣній.

Кабинетъ Торговлевѣдѣнія существуетъ третій годъ, и за это время нѣкоторые изъ

вышеуказанныхъ предметовъ уже приобрѣтены. Такъ, въ настоящее время имѣются въ Кабинетѣ до 300 справочныхъ книгъ; кромѣ того, Кабинетъ обладаетъ цѣнною коллекціей русскихъ мѣръ и вѣса, имѣются 2 счетныя машины, большая счетная линейка, 50 штукъ конторскихъ счетовъ и 40 экземпляровъ таблицъ логариѣмовъ (7—значныхъ); изъ 30 разныхъ стѣнныхъ таблицъ слѣдуетъ отмѣтить таблицу монетъ въ краскахъ, 5 таблицъ сложныхъ процентовъ, 2 таблицы торговыхъ отношеній мѣръ и вѣса, большая таблица коммутационныхъ чиселъ, таблица Ашарда, таблица ключей въ хлѣбной торговлѣ, вѣчный календарь и проч.

Въ послѣднее время приобрѣтены около 120 названій разныхъ справочныхъ книгъ.

Съ начала этого года Кабинетъ открытъ, для слушателей Института; желающимъ выдаются изъ Кабинета книги и счетные приборы для пользованія на мѣстѣ.

Лабораторія по товаровѣдѣнію волокнистыхъ веществъ.

Необходимость иллюстраціи теоретическаго курса товаровѣдѣнія волокнистыхъ веществъ практическими занятіями дала первый толчекъ дѣлу организациі лабораторіи по этой спеціальности.

Первыя занятія слушателей начались въ 1909—1910 ак. году за неимѣніемъ спеціальнаго помѣщенія въ мануфактурномъ отдѣлѣ Музея Товаровѣдѣнія, гдѣ была установлена большая гидравлическая машина для испытанія крѣпости тканей, бумаги и т. д. и столы съ микроскопами для анализа волоконъ.

Въ 1910—11 ак. году для занятій по микроскопії была отведена особая комната между музеемъ и крытымъ дворикомъ; въ 1911—12 г. это помѣщеніе было занято отдѣломъ стекл. и фарфоровыхъ издѣлій, и лабораторію перевели въ угловую залу музея вмѣстѣ съ мануфактурнымъ отдѣломъ. Наконецъ въ 1912—13 году лабораторія получила вполне отдѣльное помѣщеніе въ новомъ кор-

пусъ по Несторовской улицѣ, гдѣ и установлены всѣ машины и приборы для занятій.

Кромѣ мѣста занятій по товаровѣдѣнію, лабораторія служитъ и практическимъ цѣлямъ; съ 1911—12 г. она является однимъ изъ отдѣловъ «Товароиспытательной Станціи» для изслѣдованія разныхъ продуктовъ потребленія. Оборудование лабораторіи, хотя и не вполне еще законченное, ставитъ ее въ число первыхъ учреждений такого рода въ Россіи. Изъ приборовъ необходимо упомянуть о слѣдующихъ:

1 разрывная гидравлическая машина на 100 кгр.

3 разрывныхъ ручныхъ машины по 50 кгр.

1 машина для испытанія тканей на изнашивание, съ электрическимъ приводомъ.

12 микроскоповъ съ револьверами на 2 объектива (3 и 7) и окулярами 1 и 3.

1 вѣсы техническіе.

2 квадранта для взвѣшиванія.

1 универсальный квадрантъ для опредѣленія № пряжи и т. д.

Кромѣ того, имѣется полный комплектъ приборовъ и принадлежностей для разныхъ испытаній и изслѣдованій волоконъ, пряжи, тканей, бумаги и т. п. матеріаловъ.

Въ настоящемъ 1912—13 г. число слушателей, работающихъ въ лабораторіи достигло 200, изъ нихъ ок. 80 старшихъ семестровъ работаютъ по 2 части, именно по изслѣдованію тканей, и остальные 120—по 1 части—микроскопії волоконъ, что является подготовкой ко 2 части.

Въ осеннемъ семестрѣ произведены слушателями полныя испытанія около 50 разныхъ хлопчато-бумажныхъ, льняныхъ, шерстяныхъ, суконныхъ и шелковыхъ тканей въ отношеніи ихъ состава по волокну, ихъ прочности, т. е. способности сохранять механическія свойства съ теченіемъ времени и проч.

Сводная таблица результатовъ будетъ своевременно опубликована въ «Изв. Кіевск. Коммерч. И-та».

Лабораторія по товаровѣдѣнію сельско-хозяйственному.

Вопросъ объ организаціи сельско-хозяйственной лабораторіи былъ поднятъ съ самаго основанія Института, но въ силу тѣсноты помѣщенія и зависимости такой лабораторіи отъ Музея товаровѣдѣнія, который тоже не могъ быть сразу обставленъ, осуществленіе плана можно было начать только въ 1912—13 учебномъ году.

Поставивъ цѣлью лабораторіи изслѣдованіе продуктовъ сельскаго хозяйства преимущественно физическими методами, какъ наиболѣе подходящими для изслѣдованія отдѣльныхъ свойствъ товара, была составлена соотвѣтствующая прилагаемая здѣсь программа, и стали пріобрѣтаться постепенно необходимые приборы.

Программа изслѣдованій:

- 1) Товарное зерно. Опредѣленіе природы, сорности, процента пленокъ, сорта.
- 2) Сѣмянное зерно. Опредѣленіе абсолютнаго вѣса, сорта, природы, всхожести, сорности

по качеству засоренія, хозяйственной годности, консистенціи, процента пленчатости.

3) Микроскопическое изслѣдованіе муки, опредѣленіе примѣсей, опредѣленіе цвѣта муки.

4) Микроскопическое изслѣдованіе крахмала. Опредѣленіе примѣсей.

5) Изученіе строенія дерева разныхъ породъ по образцамъ.

6) Микроскопическое изученіе привозныхъ продуктовъ растительнаго происхожденія и прочихъ пищевыхъ веществъ.

7) Изслѣдованіе продуктовъ животнаго происхожденія, преимущественно микроскопическимъ путемъ и прочими методами спеціально примѣняемыми.

8) Молоко и его изслѣдованіе.

Лабораторія аналитической химіи.

Лабораторія возникла одновременно съ открытіемъ Института. Въ 1912 году съ постройкой 4-хъ этажнаго корпуса для лабора-

торій она съ осени перешла туда въ специальное помѣщеніе съ 64 мѣстами для занятій аналитической химіей.

Лабораторія снабжена газо- и водопроводомъ, столами для занятій и необходимыми пособіями. По инвентарной книгѣ Лабораторіи числится 1726 №№ приборовъ и посуды, и реактивовъ 535 №№.

Въ осеннемъ полугодіи 1912 г. въ Лабораторіи работало 146 человекъ.

Лабораторія технической химіи.

Время возникновенія Технологической Лабораторіи Коммерческаго Института относится къ августу мѣс. 1909 года, т. е. къ тому же времени, съ какого созданные пр. М. В. Довнаръ-Запольскимъ Коммерческіе курсы стали функционировать, какъ Коммерческій Институтъ. Начиная съ того времени и до лѣта 1912 года, Лабораторія помѣщалась въ старомъ зданіи Института, занимая тамъ 5 комнатъ учебныхъ мѣстъ въ ней было всего 32. Съ лѣта 1912 года

Лабораторія перешла въ собственное специально построенное и оборудованное зданіе, гдѣ занимаетъ теперь цѣлый этажъ (3-ій) общей площадью 664 кв. арш.

Главная зала предназначена для студентовъ, занимающихся техническимъ анализомъ — (40 мѣсть) и количественнымъ (24 мѣста). Кроме того въ Лабораторіи имѣются специально приспособленныя комнаты: 1) калориметрическая, 2) фотометрическая, 3) вѣсовая и 4) комната для специальныхъ дипломныхъ работъ (8 мѣсть). Для двухъ лаборантовъ въ Лабораторіи имѣются отдѣльныя комнаты съ учебными столами и всѣмъ оборудованиемъ. Лабораторія является учебно-вспомогательнымъ учрежденіемъ къ курсамъ Технологии и Товаровѣдѣнія; согласно требованіямъ Лабораторной техники она оборудована вполнѣ учебными столами, вытяжными шкафами, газо- и водопроводомъ, электрическимъ освѣщеніемъ и водоотливной и вентиляціонной системой.

Въ 1912 г. въ Лабораторіи работали и закончили занятія 40 человекъ, специальныхъ дипломныхъ работъ было произведено 3.

Согласно программѣ, въ Лабораторіи производились анализы: воды, топлива всѣхъ видовъ, керосина, нефти и смазочныхъ маселъ, муки, зернового хлѣба, сахарнаго песку, свеклы, вина, пива, коньяковъ и наливокъ, маселъ растительныхъ и другихъ салъ и восковъ.

Физическій кабинетъ.

Физическій Кабинетъ Кіевскаго Коммерческаго Института создавался при совершенно особенныхъ условіяхъ: въ то время какъ такіе кабинеты въ высшихъ учебныхъ заведеніяхъ зарождаются съ ассигнованіемъ на нихъ единовременно при возникновеніи десятковъ тысячъ, — нашъ Физическій Кабинетъ, при условіи весьма постепеннаго ассигнованія, нужно было обставлять такъ, чтобы онъ какъ можно скорѣе могъ удовлетворять нуждамъ высшаго учебнаго заведенія. При такого рода условіяхъ и при томъ, что по постановленіямъ Совѣта въ кабинетъ не установлено практическихъ занятій со студентами по физикѣ, учрежденіе это пред-

ставляетъ собою не лабораторію, а именно чисто лекціонный Физическій Кабинетъ, который даетъ возможность производить всѣ необходимые для студентовъ высшаго учебнаго заведенія опыты.

Основаніе нашему Физическому Кабинету положено было осенью 1907 года.

Наибольшимъ украшеніемъ нашего Кабинета служить:

1) Большой проэкціонный фонарь Лейтца, стоящій около 800 руб. и позволяющій мгновенно перемѣнять самыя сложныя установки по поляризації и диффракціи на показываніе діапозитивовъ или даже (діаскопически) любыхъ картинокъ прямо изъ книгъ размѣромъ 25×25 сантим., не изготовляя никакихъ снимковъ. Можно установить на этотъ приборъ весьма быстро и солнечный микроскопъ.

2) Сконструированный препараторомъ при Кабинетѣ А. П. Соколовскимъ приборъ для демонстрированія токовъ Тесля.

3) Сконструированный А. П. Соколовскимъ же весьма чувствительный зеркальный гальванометръ Д'Арсонваля.

4) Сконструированный Соколовским же приборъ для получения на экранѣ кривой изслѣдуемаго тока (напримѣръ, трехфазнаго тока Кіевской городской станціи).

5) Трансформаторъ для выпрямленія городского переменнаго тока въ постоянный. Этотъ трансформаторъ состоитъ изъ электродвигателя въ 5 силъ и динамъ, сидящихъ на общей оси. Онъ даетъ, между прочимъ, возможность пускать черезъ дуговую лампу фонаря Лейтца постоянный токъ въ 50 амперовъ.

6) Сконструированный А. П. Соколовскимъ аппаратъ безпроводнаго телеграфа.

7) Сконструированный Соколовскимъ - же наборъ аппаратовъ для демонстраціи опытовъ Герца.

8) Рентгеновскій Кабинетъ съ двумя экранами и нѣсколькими трубками.

9) Машина на которой удавалось во время лекціи приготовить около полъ-литра жидкаго воздуха.

10) Два большихъ зеркала для опытовъ теплотой.

11) Наборъ Круксовыхъ трубокъ и трубка

Ленора для пусканія катодныхъ лучей въ воздухъ.

12) Воздушный ртутный насосъ Гедэ и наборъ трубокъ для пропуска разрядовъ при постепенномъ разрядженіи.

13) Рѣшетка дифракционная Rowlanda, приготовленная фотографически Ires'омъ.

14) Спектроскопъ Steinheil'я и множество весьма удобныхъ лекціонныхъ приборовъ.

Въ кабинетѣ не производилось научныхъ работъ достойныхъ опубликованія, но большинство конструкцій Соколовскаго представляетъ весьма остроумныя и удобныя примѣненія совершенно самостоятельныхъ идей.

Библіотека.

Фундаментальная Библіотека Кіевского Коммерческаго Института состоитъ изъ научныхъ, общихъ и специальныхъ книгъ, пособій и періодическихъ изданій.

Основана Библіотека осенью 1906 и въ началѣ пополнялась главнымъ образомъ пожертвованіями разныхъ учреждений—правитель-

ственныхъ, земскихъ, городскихъ, обществъ и отдѣльныхъ лицъ. Значительныя пожертвованія книгами Библиотека получила отъ профессоровъ А. М. Гуляева, М. В. Довнаръ-Запольскаго, О. О. Эйхельмана и др.

Съ 1909 года представилось возможнымъ ежегодно отпускать на Библиотеку опредѣленныя суммы и съ этого времени Библиотека начинаетъ правильно пополняться. Ростъ библиотеки представляется въ слѣдующемъ видѣ:

	названій томовъ	
отъ 1906 до 1909/10 уч. г.	2801	7918
къ концу 1909/10 „	4838	11051
„ 1910/11 „	7142	15274
„ 1911/12 „	9666	20923
къ 1 января 1913 года	10625	22685

Количество періодическихъ изданій, получавшихся Библиотеками К. К. Института:

въ 1906 г. 3	въ 1910 г. 189
„ 1907 г. 39	„ 1911 г. 166
„ 1908 г. 62	„ 1912 г. 375
„ 1909 г. 101	

При фундаментальной Библиотекѣ существуетъ читальня для пользованія справочными, періодическими и проч. изданіями. Сначала Библиотека и Читальня помѣщались въ небольшой комнатѣ. Съ 1912 года оказалось возможнымъ отвести для Библиотеки большую аудиторию и съ этого времени количество посѣщеній Библиотеки и въ особенности читальной значительно увеличилось (см. таблицу посѣщеній).

Съ 1909 г. открыта была библиотека учебниковъ, имѣющая цѣлью снабжать студентовъ учебниками и учебными пособіями. Къ концу 1912 года эта библиотека состояла изъ 2682 томовъ.

Въ 1911 г. библиотеку посѣтили 16691 слуш.
„ 1912 „ „ „ 50518 „

Семинарій экономическихъ и финансовыхъ наукъ.

Финансово-экономическій кабинетъ существуетъ съ осени 1910 года.

Семинарій и семинарская библіотека представляют собою учебно - вспомогательное учреждение, имѣющее цѣлью съ одной стороны предоставить возможность слушателямъ Института и, въ частности, участникамъ семинаріевъ по отдѣльнымъ предметамъ (Экономическій семинарій проф. К. Г. Воблаго, теоретической экономіи проф. А. Н. Яснопольскаго, экономической исторіи Россіи проф. М. В. Довнаръ - Запольскаго и семинарій по изученію сахарной промышленности подъ руководствомъ проф. А. Яснопольскаго, А. Ярошевича, и А. Бараца) — научной разработки отдѣльныхъ вопросовъ и темъ изъ области экономической и финансовой жизни Россіи и за-границы, съ другой стороны, семинарій служитъ другой — научно-педагогической цѣли: научить слушателей разбираться въ сыромъ законодательномъ и статистическомъ матеріалѣ, разрабатывать этотъ матеріалъ, вообще, дать возможность слушателямъ усвоить технику научной работы. При составленіи семинарской библіотеки, поэтому, по возможности проводится принципъ сосредоточить въ библіотекѣ вышеука-

занные матеріалы, въ особенности изданія правительственныхъ и общественныхъ учреждений Россіи; вмѣстѣ съ тѣмъ въ библіотекѣ семинарія сосредоточена и обширная иностранная, въ особенности нѣмецкая, литература и широко поставлена выписка научныхъ журналовъ на русскомъ, нѣмецкомъ, французскомъ, англійскомъ и итальянскомъ языкахъ. Въ настоящее время (январь 1913 г.) въ библіотекѣ семинарія числится 2077 названій съ числомъ томовъ въ 3877, изъ нихъ на русскомъ языкѣ 1962 и на иностранныхъ языкахъ 2115 томовъ. Журналовъ числится 59, изъ нихъ 11 на русскомъ языкѣ, 32 на нѣмецкомъ, 8 на французскомъ, 7 на англійскомъ и 1 на итальянскомъ.

Статистическій кабинетъ.

Статистическій кабинетъ К. К. Института возникъ въ 1909 году, когда преподаватель статистики А. А. Русовъ пожертвовалъ свою библіотеку, состоящую изъ самаго разнообразнаго матеріала.

Въ 1910 г. вдова покойнаго профессора Университета Св. Владиміра Е. Н. Антоновичъ тоже пожертвовала книги, оставшіяся у покойнаго послѣ закрытія Юго-Западнаго Отдѣла Императорскаго Русскаго Географическаго Общества.

Въ настоящее-же время бібліотека пополняется статистич. матеріалами, которые присылаютъ въ даръ земства, правительств. учрежденія и т. д., а также и выписываетъ на свои средства необходимыя пособія; всѣхъ книгъ въ кабинетъ числится около шести тысячъ.

Для практическихъ занятій студентовъ имѣется въ кабинетъ 4 счетныхъ машины: 2 Comptometr'a системы „Felt et Taggart“ 1 арифмометръ „Austria“ и 1 арифмометръ „Triumphator“, готовальни, 2 чертежныхъ доски, русскіе счеты, линейки, треугольники и др. принадлежности.

За прошлое полугодіе въ кабинетъ работало больше ста человекъ.

Изъ работъ, представленныхъ за это полугодіе, заслуживаютъ вниманія слѣдующія:

Экспортъ и импортъ соли въ Кіевъ.

Подвозъ главныхъ предметовъ питанія въ Москву.

Добыча нефти въ Баку.

Добыча каменнаго угля.

Вывозъ пшеницы изъ Донской области.

Движеніе хлѣбныхъ цѣнъ на Одесской биржѣ за послѣдніе 3 года.

Экспортъ хлѣба изъ Россіи и многія другія работы.

Страховой Кабинетъ К. К. Ин-та.

Фактически открылся и началъ функционировать страховой Кабинетъ съ начала весенняго семестра 1913 года. Былъ составленъ систематическій карточный каталогъ, раздѣленный на 7 основныхъ отдѣловъ.

Отдѣлъ 1-й) Журналы и ежегодники. Отд. 2-й) Руководства общаго характера, городскія и экономическія. Отд. 3-й) Соціальное страхованіе. 4-й) Страхованіе жизни. 5) Огневое страхованіе. 6) Другія отрасли страхованія (транспортное, скота, отъ градобитія) 7-й) Математика и теорія вѣроятностей. Отдѣлы распа-

даются въ свою очередь на подѣотдѣлы т. напр. Отд. 5-й огонь распадается на 1) труды общаго характера 2) акціонерное страхование 3) земское страхование и 4) перестрахованіе.

Въ настоящее время къ 1-му марту 1913 г.) въ библіотекѣ Страхового Кабинета числится 707 названій книгъ, журналовъ, сборниковъ тарифовъ и другихъ руководствъ по всѣмъ видамъ страхования, заключающихъ въ себѣ 1200 томовъ. Кромѣ того имѣются, въ качествѣ пособій при практическихъ занятіяхъ по огневому страхованію и страхованію жизни, дѣлопроизводства и формуляры различныхъ страховыхъ учрежденій, хранящихся въ особыхъ папкахъ, такихъ папокъ имѣется около сорока.

Какъ уже упомянуто выше, въ библіотеку Страхового Кабинета было сдѣлано много пожертвованій.

Такъ напр. Отдѣлъ Промышленности Министр. Торг. и Промыш. прислалъ очень цѣнныя свои изданія по рабочему страхованію. Болѣе 30 земствъ откликнулось на циркулярное письмо преподавателей Страхового Подотдѣла

и прислали свои печатныя работы, касающіяся земскаго страхования.

Цѣль учрежденія Страхового Кабинета— дать возможность занимающимся на страховомъ подѣотдѣлѣ возможно полнѣе познакомиться съ исторіей и современнымъ состояніемъ различныхъ отраслей страхования, а также ознакомиться съ организаціей отдѣльныхъ страховыхъ предпріятій на практическихъ занятіяхъ по огневому страхованію и страхованію жизни.

Кабинетъ земскаго и городского дѣла.

Въ весеннемъ семестрѣ 1912/13 г. въ связи съ предстоящимъ съ будущаго учебнаго года расширеніемъ программъ преподаванія земскаго и городского дѣла въ Институтѣ приступлено было къ организаціи земско-городского кабинета.

Задачей кабинета, какъ учебно-вспомогательнаго учрежденія, должно быть предоста-

вление возможности систематическаго изученія и ознакомленія со всѣми сторонами земско-городскаго дѣла, и въ этихъ цѣляхъ въ кабинетѣ должны быть собраны самые разнообразныя матеріалы, исчерпывающимъ образомъ освѣщающіе каждый вопросъ земско-городскаго дѣла. Такими матеріалами, кромѣ соотвѣтственной литературы и періодическихъ изданій являются разработанные различными Управами, комиссіями и отдѣльными лицами доклады, проекты, записки, и т. д. различные сборники и другія изданія земствъ и городовъ, смѣты, отчеты и проч. а также діаграммы и картограммы, рисующія развитіе той или иной отрасли земскаго и городскаго дѣла, снимки, чертежи и модели различныхъ городскихъ и земскихъ предприятий и сооружений, рациональной распланировки городовъ и т. п.

Въ кабинетѣ сосредоточиваются въ настоящее время довольно значительныя матеріалы по земско-городскому дѣлу, имѣющіеся въ различныхъ учебно-вспомогат. учрежденіяхъ Института и очередной задачей является привлеченіе вниманія земствъ и городовъ къ дѣлу

снабженія Кабинета своими изданіями и другими матеріалами.

Кабинетъ экономической географіи.

Кабинетъ экономической географіи началъ организоваться съ осени 1912 года. Ставя себѣ цѣлью изученіе хозяйственной дѣятельности Россіи въ частности юго-западнаго края сообразно ихъ географическимъ особенностямъ, а также и другихъ государствъ, кабинетъ пополняется необходимымъ матеріаломъ, какъ то: географическими картами, картограммами, фотографическими снимками, статистическимъ и описательнымъ матеріаломъ и т. п.

Приложеніе I.

Общество экономистовъ.

Общество экономистовъ, учреждено 11 февраля 1909 года съ цѣлью а) теоретической разработки общихъ вопросовъ эконо-

номической науки и (б) изучения экономического положения Юга Россіи. За четыре года своего существованія (11 февр. 1913 г.) О-во имѣло 45 засѣданій, посвященныхъ самымъ разнообразнымъ вопросамъ, какъ экономической науки, такъ и экономической жизни. Въ печати появилось два выпуска трудовъ О-ва, и, кромѣ того, рядъ работъ членовъ О-ва былъ помѣщенъ въ «Извѣстіяхъ Кіевскаго Коммерческаго Института» за разные годы. Изъ работъ О-ва, имѣвшихъ извѣстное практическое значеніе, слѣдуетъ упомянуть 1) тщательно разработанное заключеніе О-ва по поводу проектировавшейся въ 1910 г. всероссійской переписи 2) анкету о положеніи крестьянскихъ посѣвовъ сахарной свекловицы и 3) анкету о значеніи экономического положенія крестьянской семьи въ дѣлѣ развитія грамотности среди сельскаго населенія Юго-Западнаго края. Въ настоящее время при О-вѣ состоитъ образовавшаяся 2 февр. 1913 г. страховая секція, имѣющая своей задачей разработку вопросовъ изъ области теоріи и практики страхования. Въ составъ общества входитъ въ настоящее

время 93 члена, въ числѣ которыхъ находятся многіе изъ профессоровъ и преподавателей К. К. И. и другихъ высшихъ учебныхъ заведеній, земскіе и общественные дѣятели и рядъ другихъ лицъ, занимающихся экономическими вопросами.

Общество любителей социальныхъ знаній.

Общество существуетъ съ 1910 года.

Цѣль Общества—способствовать развитію и распространенію общественныхъ наукъ: права, исторіи, исторіи литературы и этнографіи.

Общество въ настоящее время дѣлится на три секціи: историческую, юридическую и этнографическую.

За время своего существованія въ засѣданіяхъ Общества прочитано было около 40 докладовъ преимущественно на историческія и педагогическія темы.

Приложеніе 2.

Списокъ трудовъ, напечатанныхъ въ „Извѣстіяхъ
Института“.

- Проф. В. Г. Бажаевъ—Къ вопросу о законахъ аграрной эволюціи.
— О статистическомъ изученіи системъ земледѣлія.
- Проф. Д. А. Граве—Математика страхового дѣла.
— Энциклопедія Математики.
- Проф. М. В. Довнаръ-Запольскій — Обзоръ новѣйшей русской исторіи.
— На зарѣ крестьянской свободы.
- Проф. И. В. Егоровъ—Техническій анализъ.
— Объ окиси изъ декаметилонгликоля.
- Консерваторъ Музея А. Н. Куприцъ—О стеклянной и фарфоровой промышленности въ Волынской губерніи.
- Студ. С. С. Остапенко—Персидскій рынокъ и его значеніе для Россіи.

- Препоd. А. А. Русовъ—Краткій обзоръ рус. оцѣн. статистики.
- А. А. Русовъ. О желѣзнодорожной статистикѣ.
- К. М. Оберучевъ—Крестьянство и народная школа.
— Значеніе экономическаго положенія крестьянской семьи въ дѣлѣ развитія грамотности среди народа.
- И. Л. Ямзинъ—Къ вопросу о новыхъ явленіяхъ въ сельскомъ хозяйствѣ Сибири.
- В. Э. Брунстъ—Къ вопросу о возвышеніи пошлинъ на нѣкоторыя сельско-хоз. орудія и машины.
- А. Н. Куприцъ—Отчетъ о Черниговской и Полтавской сельско-хоз. выставкахъ.
- Подъ редакціей А. А. Русова переводъ студ. института: «Соціальная физика» Кетле.
- Проф. П. Р. Слезкинъ—Описательное товаровѣдѣніе.
— Сельско-хозяйственное товаровѣдѣніе.

Препоd. Е. Е. Слуцкій.—Теорія корреляціи и элементы ученія о кривыхъ распределе-
нія.

Препоd. А. И. Ярошевичъ — Крестьянскія
плантаціи сахарн. свеклы въ Юго-запад-
номъ краѣ.

Студ. Д. Л. Александровъ—Студенческія
квартиры въ Кіевѣ.

Студ. С. М. Драгомановъ—Муниципальныя
предпріятія въ Швейцаріи.

Студ. Ж. Кассисъ—Положеніе русской тор-
говли и состояніе шелководства въ Сиріи.

Студ. С. Новаковскій — Сельское хозяй-
ство современной Японіи.

Студ. М. Г. Новинскій—Оцѣнка земель въ
Южно-Германскихъ государствахъ.

Студ. П. Шейновъ—Торговый обмѣнъ меж-
ду Россіей и Турціей.

Студ. Я. Б. Чернякъ — Рыбные промыслы
Астраханской губ.

Помощн. консерв. Музея П. Е. Вольсовъ —
Командировка на Уралъ.

Студ. К. А. Воскресенскій — Командиров-
ка на Юзовскій металлургическій заводъ.

Кромѣ того, въ разное время печатались
въ другихъ журналахъ и отдѣльными изданіями
слѣдующіе труды студентовъ:

Д. Л. Александровъ—Государственная мо-
нополія страхованія жизни.

С. И. Гольдельманъ.	} Хрестоматія по эконо- мич. политикѣ. Т. I Экономія Промыш- ленности.
А. Н. Куприць.	
С. С. Остапенко.	

Г. А. Чернышевъ—Ткацкій промыселъ въ
нѣкоторыхъ уѣздахъ Кіевской губ.

А. Н. Куприць—Мукомольная промышле-
ность Юго-Западнаго Края.

С. И. Гольдельманъ—Къ вопросу о пере-
сморѣ торговаго договора съ Германіей.

С. И. Новаковскій.—Очерки экономической
географіи Японіи.

М. Г. Новинскій.—Винокуренная промыш-
ленность въ Юго-Зап. Краѣ.

— Скотопромышленность въ Юго-
Зап. Краѣ.

С. С. Остапенко—Мясной экспортъ.

- Задачи хлѣбнаго экспорта.
- Сельское хозяйство Аргентины и его роль на мировомъ рынкѣ.
- Хозяйственныя организаціи и союзы сельск. хозяевъ въ Германіи.
- Значеніе элеваторной системы въ сельскомъ хозяйствѣ.
- Экономика Германской ското-промышленности и хлѣбныя пошлины.

В. Д. Василевъ — Нужно-ли добровольное земское страхованіе.

- О необходимости спеціального образованія для земскихъ страховыхъ агентовъ.

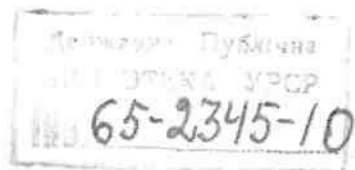
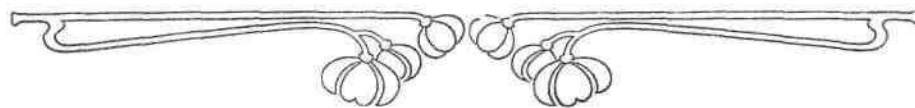
В. Д. Василевъ—Методы оцѣнки построекъ въ обязательномъ земскомъ страхованіи.

- О выработкѣ оцѣночныхъ нормъ въ обязательномъ земскомъ страхованіи.
- Германскій имперскій законъ о страховомъ договорѣ 1908 г. и наша судебная практика.

В. Бараць—Бумажная промышленность Юго-Зап. Края.

П. Е. Вольсовъ—Пивоваренная промышленность Юго-Зап. Края.

— Табачная промышленность Юго-Зап. Края.





Фасады главного корпуса.



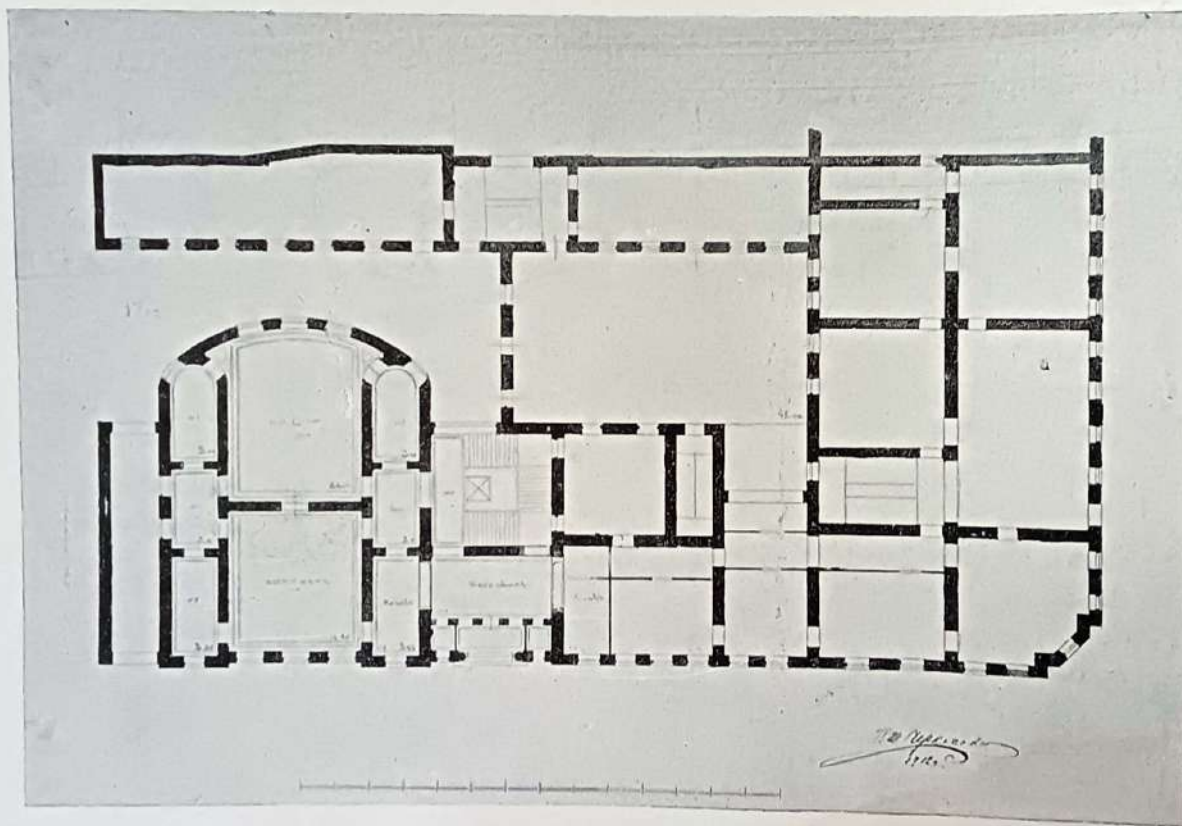
Группа лицъ, участвовавшихъ въ закладкѣ лабораторнаго корпуса 7 іюня 1910 г.



Фасадъ лабораторнаго корпуса.



Проектъ фасада Музея товаровѣдѣнія.



Проектъ плана новаго здания Музея товаровѣдѣнія.



Отдѣлъ пищевыхъ, вкусовыхъ и наркотическихъ товаровъ
Музея товаровѣдѣнія.



Отдѣль стекляныхъ и керамическихъ товаровъ
Музея товаровѣдѣнія.



Кустарный отдѣлъ Музея товаровѣдѣнія.

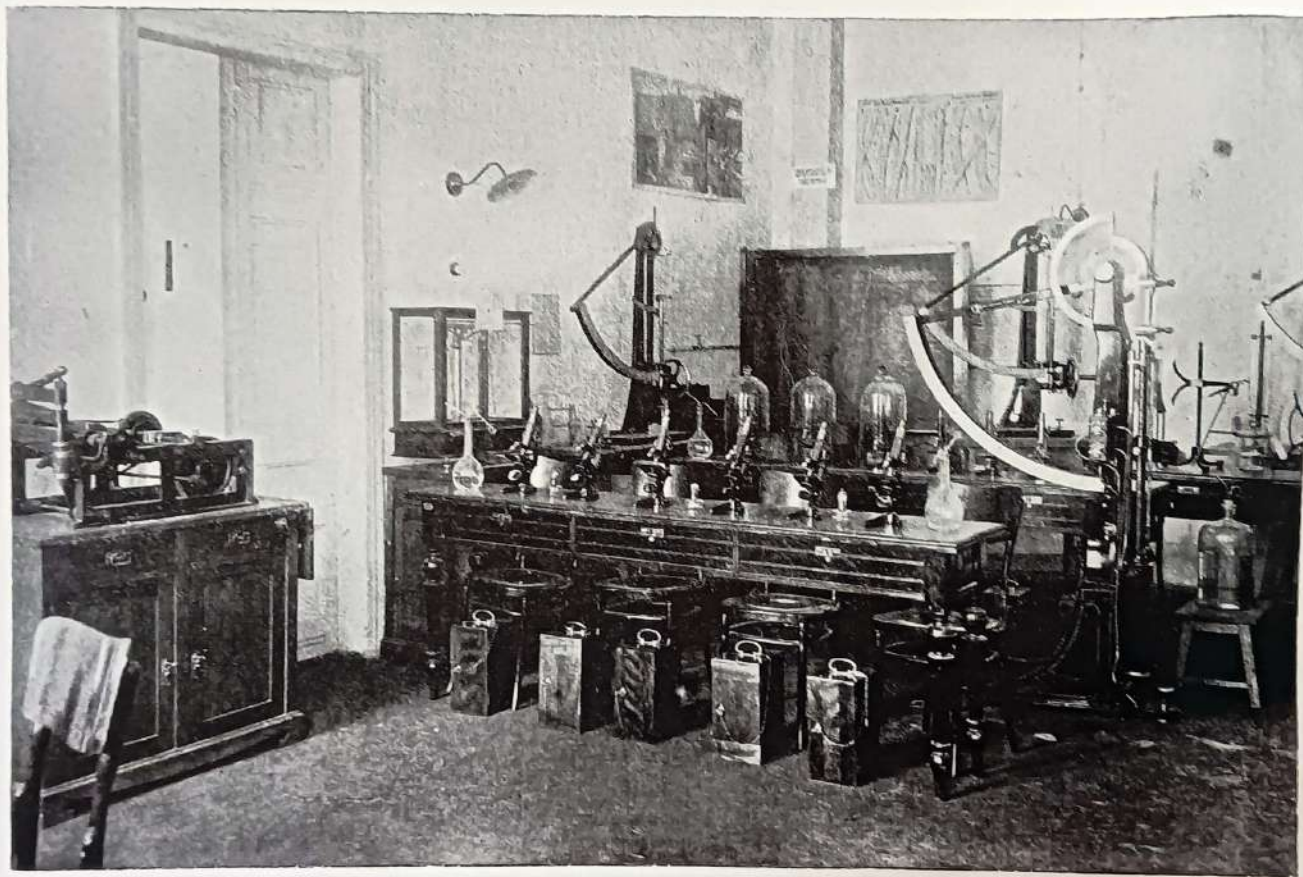


X аудиторія.

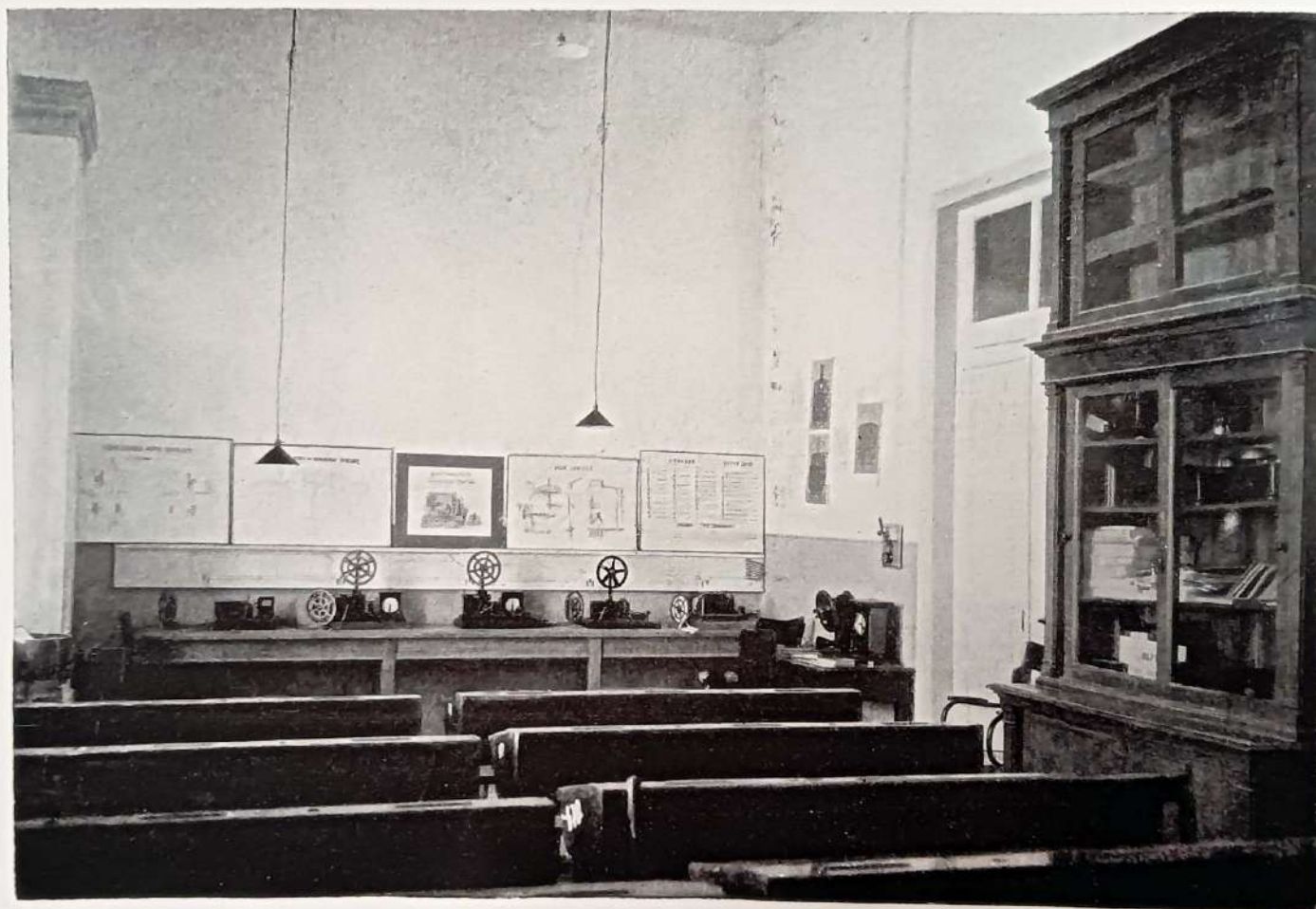
Кустарный отдѣлъ Музея товаровѣдѣнія.



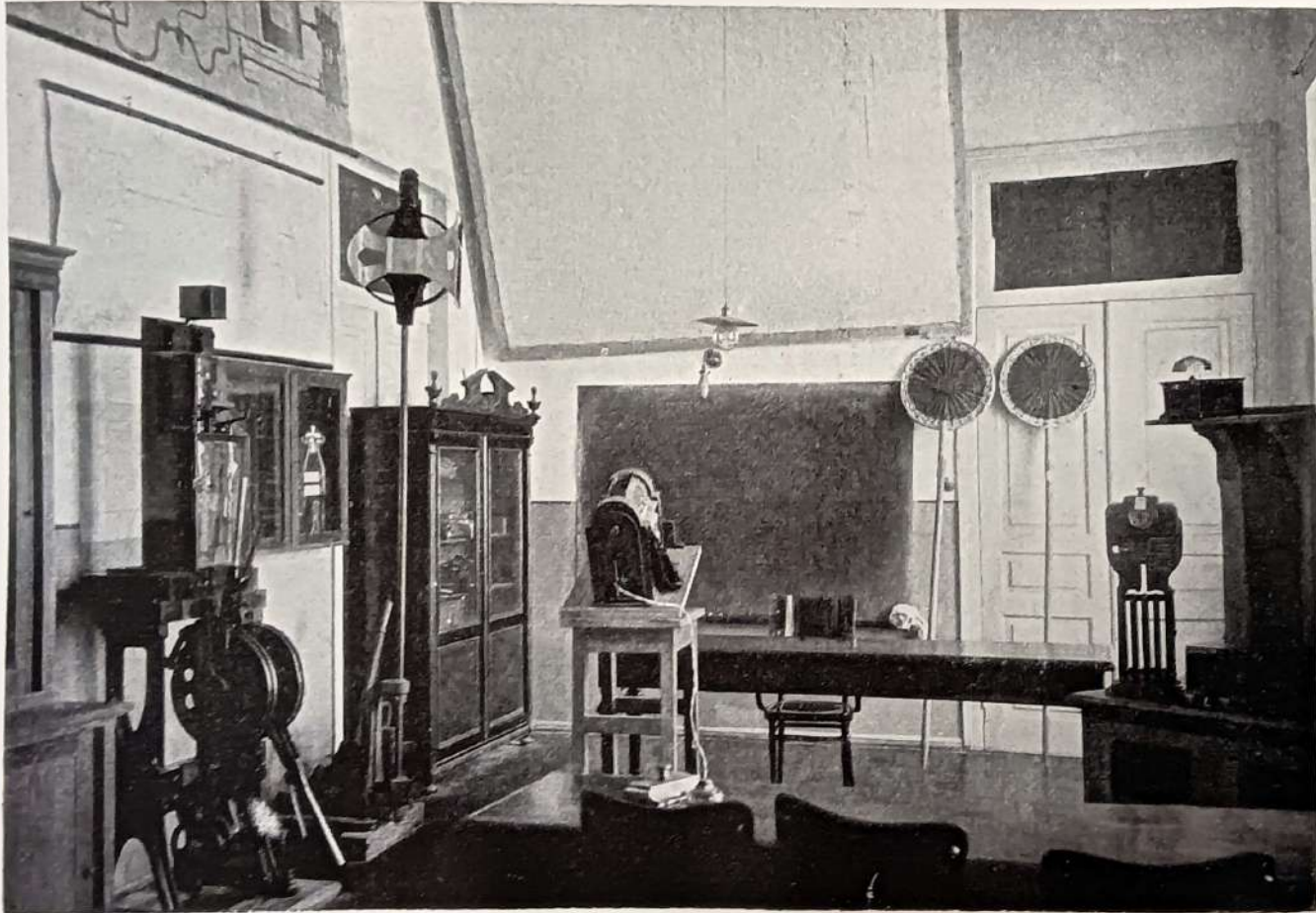
Отдѣлъ мануфактурныхъ товаровъ и волокнистыхъ веществъ
Музея товаровѣдѣнія.



Лабораторія товарвѣднiя волокнистыхъ веществъ при
Музеѣ товарвѣднiя.



Железнодорожный кабинет при Музеѣ товаровѣдѣнія.



Железнодорожный кабинет при Музее товаровѣдѣнія.



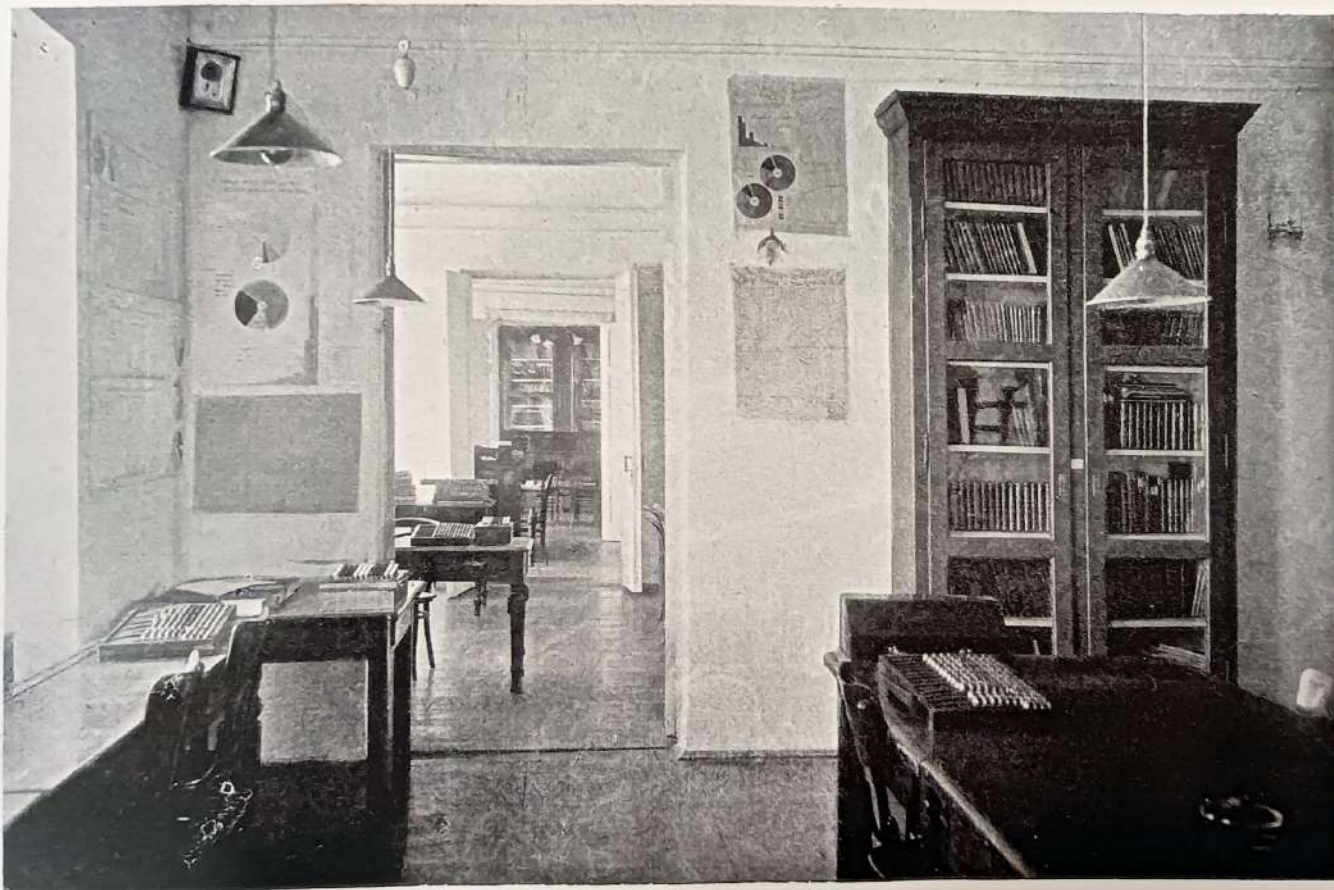
Геологическій кабинетъ.



Геологический кабинетъ.



Библиотека.



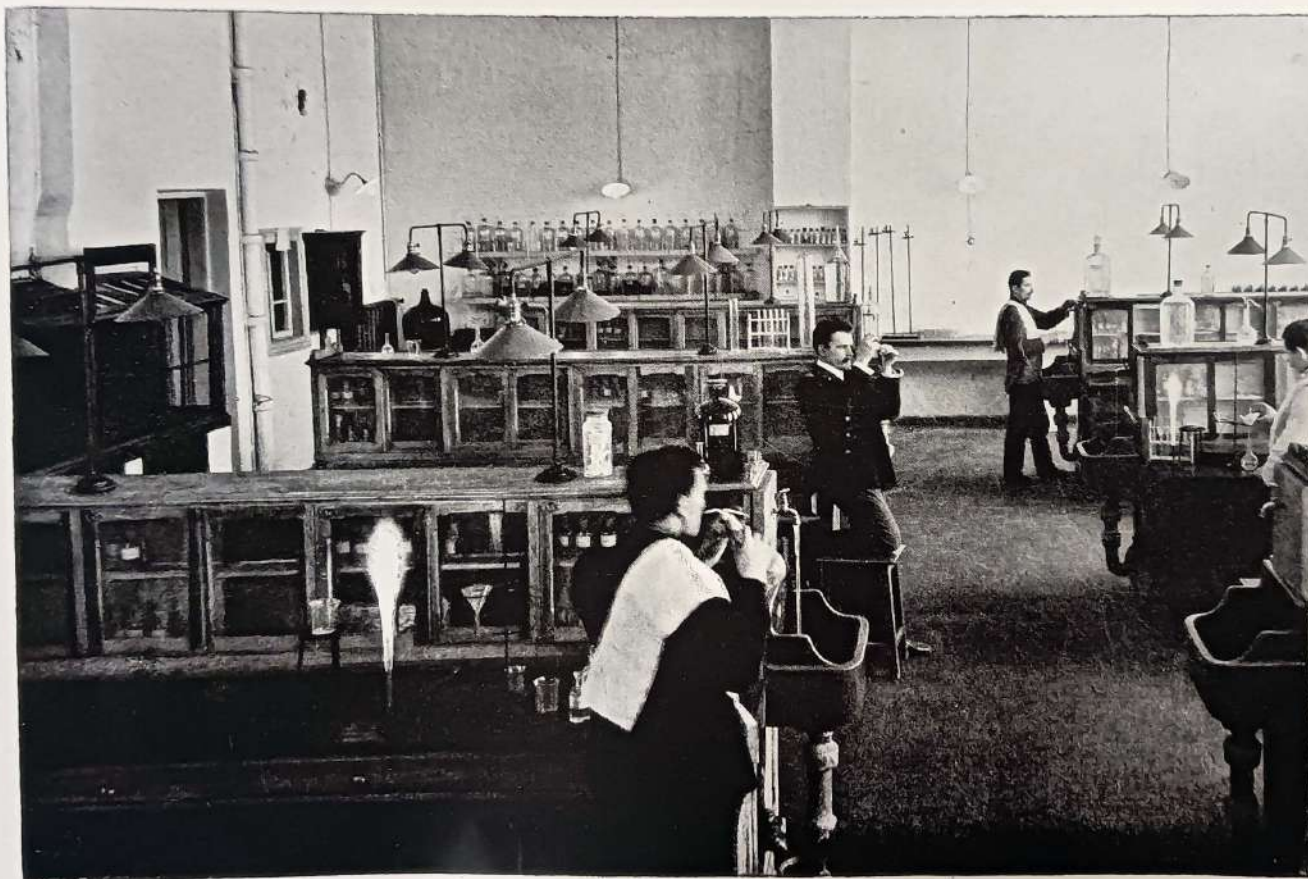
Статистический кабинетъ и финансово-экономический семинарій.



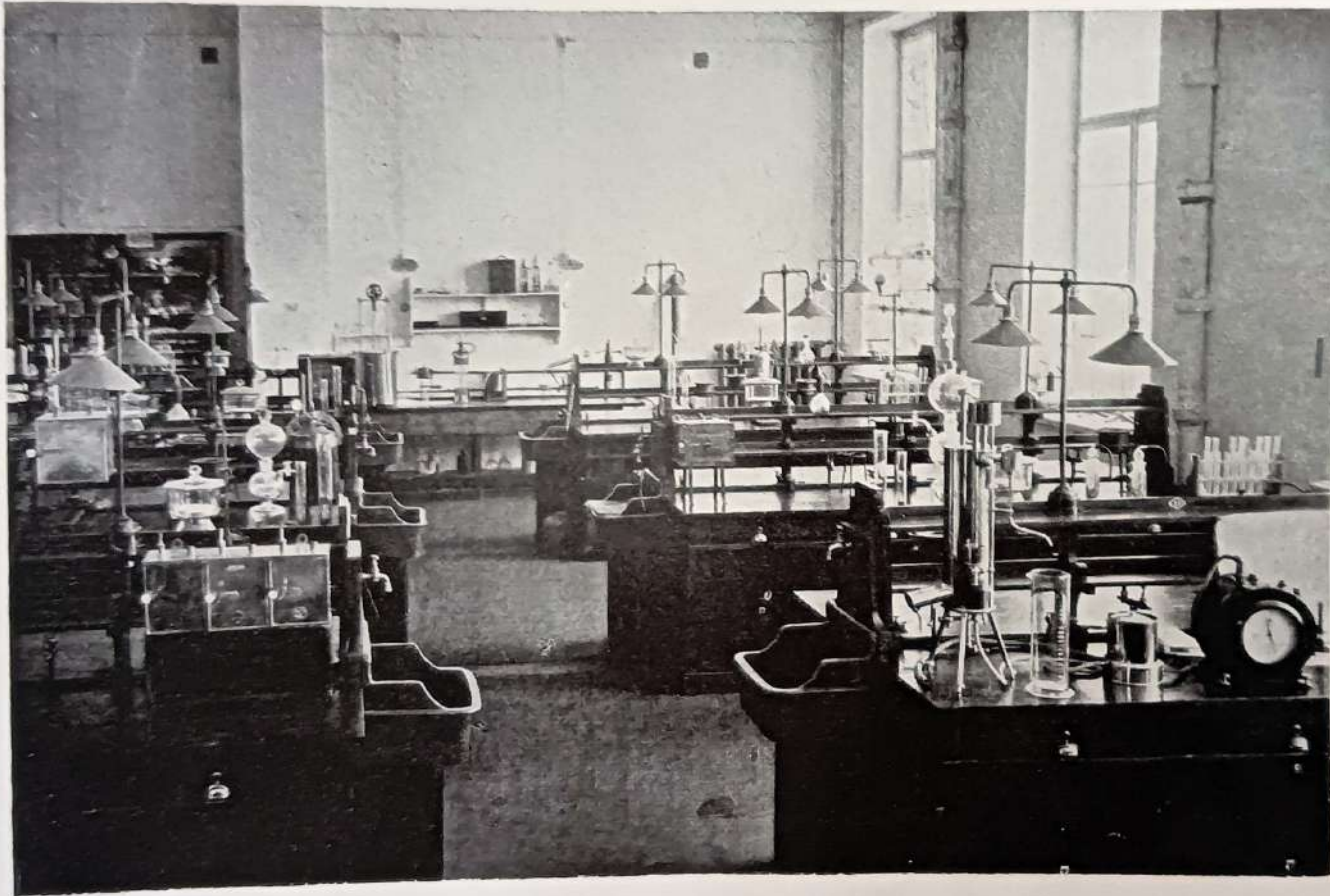
Физическая аудитория.



Химическая аудитория.



Лабораторія аналітичної хімії.



Лабораторія технологическая.



VII-я аудиторія.